

พฤติกรรมการออมของแรงงานต่างด้าว ในจังหวัดแพร่

Saving Behavior of Migrant Workers In Phrae Province

วีระพงษ์ อินใจ, ปิยะลักษณ์ พุทธวงศ์
Weerapong Injai, Piyaluk Buddhawongsa

บทคัดย่อ

การศึกษานี้มีวัตถุประสงค์หลักอยู่ 3 ประการ ประการแรกเพื่อสำรวจรายได้และค่าใช้จ่ายของแรงงานต่างด้าวในจังหวัดแพร่ ประการที่สองเพื่อศึกษาพฤติกรรมการออมของแรงงานต่างด้าวในจังหวัดแพร่ และประการสุดท้ายเพื่อศึกษาปัจจัยที่มีผลต่อการออมของแรงงานต่างด้าวในจังหวัดแพร่ โดยใช้ข้อมูลจากการออกแบบสอบถามแรงงานต่างด้าว สัญชาติเมียนมา ลาว และกัมพูชา โดยการสุ่มตัวอย่างตามระดับชั้นอย่างเป็นสัดส่วน จำนวน 228 ตัวอย่าง ผลการศึกษาพบว่าแรงงานต่างด้าวในจังหวัดแพร่ ทั้งสามสัญชาติ ส่วนใหญ่ได้รับค่าจ้างเป็นรายวัน วันละ 305 บาท ในด้านค่าใช้จ่ายแรงงานต่างด้าวสัญชาติเมียนมา มีค่าใช้จ่ายเฉลี่ยเดือนละ 2,493 บาท สัญชาติลาว มีค่าใช้จ่ายเฉลี่ยเดือนละ 1,538 บาท และสัญชาติกัมพูชามีค่าใช้จ่ายเฉลี่ยเดือนละ 2,327 บาท ในด้านพฤติกรรมการออม แรงงานต่างด้าวทั้งสามสัญชาติส่วนใหญ่เลือกออมเงินโดยการส่งเงินกลับบ้านซึ่งสัญชาติเมียนมาเลือกออมเงินโดยวิธีนี้ ร้อยละ 87.1 สัญชาติลาว ร้อยละ 89.2 และสัญชาติกัมพูชา ร้อยละ 85.7 โดยจะออมเฉลี่ยเดือนละ 3,001 - 6,000 บาท และมีกรออมเงินในรูปแบบอื่น ๆ เช่น เงินฝากกับสถาบันการเงิน และในรูปแบบสินทรัพย์ น้อยมาก ส่วนปัจจัยหรือวัตถุประสงค์ในการออมเงินของแรงงานต่างด้าวทั้งสามสัญชาติ เพื่อนำกลับไปดูแลครอบครัวเป็นหลัก

คำสำคัญ : พฤติกรรมการออม, แรงงานต่างด้าว, จังหวัดแพร่

ABSTRACT

There are three objectives of this study; (1) to explore incomes and expenses of foreign workers, (2) to examine their savings behavior and (3) to determine factors affecting the saving of foreign workers. A study was conducted in Phrae province, Thailand. The data of 228 observations from the three nationalities of foreign workers including Burmese, Laos and Cambodian was collected by interview. The result of the study found that almost all foreign workers received daily wage of 305 baht. The estimated monthly expenses of foreign workers were varied by nationalities. The average expenditure of Burmese workers, Laos workers and Cambodian workers were 2,439 baht, 1,538 baht and 2,327 baht respectively. However, savings behavior of the

workers from all three nationalities were not different. Most of their saving was transferring money back to their home (87% of Burmese, 89.2% of Laos and 85.7% of Cambodia) with the average monthly saving among of 3,001-6,000 baht. Besides, the study found that only a few of them had saving with banking or asset accumulation. The study also found that the main reason for saving was to serve their family at their home country.

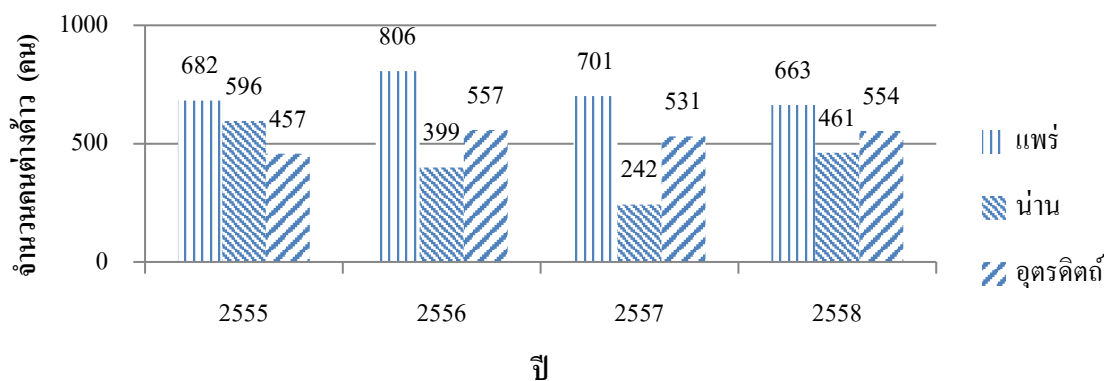
Key word : Saving Behavior, Foreign Workers, Phrae Province

ที่มาและความสำคัญ

จากการที่ประเทศไทยมีความเจริญทางด้านเศรษฐกิจมาตั้งแต่ในอดีต มีการค้าขายกับชาติตะวันตกหลายชาติจึงทำให้มีคนต่างด้าวเข้ามาทำงานในประเทศไทย โดยคนจีนรับจ้างแบกหามกระสอบ ข้าว และเป็นกรรมกรในโรงเลื่อยไม้และโรงหีบอ้อย ส่วนชาติตะวันตกเข้ามาเป็นกำลังทางสมอง รับราชการงานที่ปรึกษาในสถานประกอบการต่าง ๆ (สำนักงานบริหารแรงงานต่างด้าว กระทรวงแรงงาน, 2561)

ต่อมารัฐบาลได้พิจารณาออกพระราชบัญญัติสงเคราะห์อาชีพแก่คนไทย พ.ศ. 2499 โดยมีบทบัญญัติให้เจ้าของกิจการในกิจการประเภทที่มีคนงานตั้งแต่ 10 คน ขึ้นไป จะต้องจ้างบุคคลสัญชาติไทยทำงานไม่น้อยกว่าร้อยละ 50 ต่อมา ในปี พ.ศ. 2502 รัฐบาลสมัยจอมพลสฤษดิ์ ธนะรัชต์ เห็นว่ากฎหมายที่ยังใช้บังคับเกี่ยวกับคนต่างด้าวไม่เหมาะสมกับภาวะเศรษฐกิจของประเทศ จึงได้มอบหมายให้กองแรงงาน ซึ่งสังกัดกรมประชาสงเคราะห์พิจารณาปรับปรุง โดยได้มีการพิจารณายกร่างกฎหมายใหม่ แต่ปรากฏว่ามีอุปสรรคขัดข้อง จึงทำให้การพิจารณาร่างกฎหมายฉบับนั้นล่าช้า จนกระทั่งถึงปี 2515 จึงได้มีการประกาศใช้กฎหมายควบคุมการทำงานของคนต่างด้าวในรูปของประกาศคณะปฏิวัติ ฉบับที่ 322 ลงวันที่ 13 ธันวาคม 2515 และให้ยกเลิก พ.ร.บ. ช่วยอาชีพและวิชาชีพ พ.ศ. 2484 ในการประกาศคณะปฏิวัตินี้ รัฐบาลมีเจตนารมณ์ในการกำหนดขอบเขตการทำงานของคนต่างด้าว เพื่อคุ้มครองให้คนไทยได้มีงานทำโดยเน้นการสงวนอาชีพที่คนไทยทำได้ไว้ให้แก่อคนไทย ซึ่งได้ตราพระราชกฤษฎีกา พ.ศ. 2516 กำหนดอาชีพและวิชาชีพที่ห้ามคนต่างด้าวทำ 39 อาชีพ และเปิดโอกาสให้คนต่างด้าวเข้ามาทำงานโดยเพื่อให้สอดคล้องกับการเคลื่อนย้ายแรงงานในระบบเศรษฐกิจปัจจุบัน ซึ่งแรงงานต่างด้าวเป็นปัจจัยสำคัญประการหนึ่งในการขับเคลื่อนเศรษฐกิจของประเทศไทย จึงจำเป็นต้องปรับปรุงเปลี่ยนแปลงระบบการทำงานของแรงงานต่างด้าวให้เหมาะสมกับสถานการณ์ที่เปลี่ยนแปลงไปในปัจจุบัน จึงได้ตราพระราชบัญญัติการทำงานของคนต่างด้าว พ.ศ. 2551 และล่าสุดได้มีการตราพระราชกำหนดการบริหารจัดการการทำงานของคนต่างด้าว พ.ศ. 2560 และที่แก้ไขเพิ่มเติม บังคับใช้มาจนถึงปัจจุบัน (สำนักบริหารแรงงานต่างด้าว กระทรวงแรงงาน, 2561)

หากพิจารณาการเข้ามาทำงานของคนต่างด้าวในจังหวัดแพร่ และจังหวัดใกล้เคียงพบข้อมูลที่น่าสนใจ คือ จำนวนคนต่างด้าวที่ได้รับอนุญาตทำงานคงเหลือทั่วราชอาณาจักร ในช่วง ปี 2555 – 2558 จังหวัดแพร่ มีจำนวนคนต่างด้าว สูงเป็นอันดับ 1 ทุกปี เมื่อเปรียบเทียบระหว่างสามจังหวัด (แพร่ น่าน อุตรดิตถ์) ดังข้อมูลที่ปรากฏในภาพที่ 1 ประกอบกับผู้วิจัยเห็นว่าศึกษาประเด็นเกี่ยวกับแรงงานต่างด้าวในจังหวัดที่ไม่ได้มีการจ้างแรงงานต่างด้าวเข้มข้น จะเป็นประโยชน์ ในเชิงเปรียบเทียบให้กับงานวิจัยที่เกี่ยวข้อง ซึ่งโดยทั่วไปนิยมทำการศึกษาในจังหวัดใหญ่ ๆ อาทิ สมุทรสาคร เชียงใหม่ เป็นต้น



ที่มา : สำนักบริหารแรงงานต่างด้าว กรมการจัดหางาน กระทรวงแรงงาน

ภาพที่ 1 จำนวนแรงงานต่างด้าวที่ได้รับอนุญาตทำงานคงเหลือจังหวัดแพร่ น่าน อุตรดิตถ์

ตารางที่ 1 จำนวนคนต่างด้าวที่ได้รับอนุญาตทำงานคงเหลือในจังหวัดแพร่จำแนกตามลักษณะการเข้าเมืองและประเภทคนต่างด้าว

หน่วยนับ : คน

ปี พ.ศ.	รวมทั้งสิ้น (คน)	มาตรา 9				มาตรา 12 เสริม การลงทุน BOI	มาตรา 13 (เข้าเมืองผิดกฎหมาย)		มาตรา 14แรงงานต่างด้าวเข้ามาทำงานในลักษณะไป-กลับหรือตามฤดูกาล
		ตลอดชีพ	ทั่วไป	พิสูจน์สัญชาติเดิม	นำเข้าตาม MOU		ชนกลุ่มน้อย	มติกรม. 3สัญชาติ (ลาว เมียนมา กัมพูชา)	
2555	682	3	52	479	7	0	19	122	N/A
2556	806	3	31	738	25	0	9	0	N/A
2557	701	3	12	666	18	0	2	0	N/A
2558	663	3	1	646	12	0	1	0	N/A

ที่มา : สำนักบริหารแรงงานต่างด้าว กรมการจัดหางาน กระทรวงแรงงาน

จากข้อมูลจำนวนคนต่างด้าวในจังหวัดแพร่ ดังกล่าวข้างต้น เปรียบเทียบกับสภาพทางเศรษฐกิจและสังคมของจังหวัดแพร่ ถือว่าจำนวนคนต่างด้าวนิยมเข้ามาทำงานในจังหวัดแพร่พอสมควร เหตุผลหนึ่งก็เพื่อเป็นการบรรเทาปัญหาการขาดแคลนแรงงานในจังหวัด ช่วยขับเคลื่อนเศรษฐกิจ แต่ข้อมูลรายได้ พฤติกรรมการออม รูปแบบการออม รวมทั้งการส่งเงินกลับประเทศต้นทาง ก็ถือเป็น

ประเด็นที่น่าสนใจ เนื่องจาก ข้อมูลในส่วนนี้จะช่วยให้จังหวัดแพร่สามารถบริหารจัดการแรงงานต่างด้าวได้อย่างมีประสิทธิภาพ พร้อมไปกับการพัฒนาคุณภาพชีวิตแรงงานต่างด้าวที่เข้ามาทำงานในจังหวัดแพร่ ซึ่งถือว่าเป็นการได้ประโยชน์ร่วมกันของทุกฝ่าย

งานวิจัยที่เกี่ยวข้อง

1. การศึกษาเรื่องการออมในประเทศ

ผู้วิจัยได้ทำการศึกษางานวิจัยที่เกี่ยวข้องในประเทศไทย ซึ่งโดยส่วนใหญ่มักเป็นการวิจัยพฤติกรรมกรรมการออมของข้าราชการ พนักงาน และลูกจ้าง ในองค์กรต่าง ๆ อาทิ งานวิจัยเรื่องการศึกษาถึงปัจจัยและพฤติกรรมกรรมการออมของพนักงานเทศบาลและพนักงานองค์การบริหารส่วนตำบลในอำเภอเมือง จังหวัดลำพูน (นารีรัตน์ หน่อใหม่, 2556) และการศึกษาถึงรูปแบบการออมและปัจจัยที่มีผลต่อการออมของข้าราชการครูในอำเภอหางดง จังหวัดเชียงใหม่ (วรรัชมน อินทवास, 2556) ผลการวิจัยเป็นไปในทิศทางเดียวกัน คือ รายได้ ค่าใช้จ่าย และสถานภาพทางสังคมมีผลต่อการออม กล่าวคือมีรายได้มาก ค่าใช้จ่ายน้อย จะมีการออมมาก ส่วนปัจจัยในการออมเงินส่วนใหญ่มักจะเพื่อใช้จ่ายหลังเกษียณ เพื่อใช้จ่ายยามฉุกเฉิน และเลี้ยงดูบุคคลในครอบครัว

2. การศึกษาเรื่องการออมในต่างประเทศ

ผู้วิจัยได้ทำการศึกษางานวิจัยที่เกี่ยวข้องในต่างประเทศ โดยส่วนใหญ่มักเป็นการศึกษาพฤติกรรมกรรมการออมของแรงงานข้ามชาติ (M. Ercan Kumcu, 1989) หรือการศึกษาปัจจัยที่อาจมีผลต่อการออมหรือไม่ (Catalian Amuedo-Dorantes และ Susan Pozo, 2006) โดยศึกษาปัจจัยที่คาดว่าจะมีผลต่อการออม อาทิเช่น แหล่งกำเนิดทางวัฒนธรรม การใช้การออมเป็นหลักประกันให้กับคนในครอบครัว หรือตนเอง อาทิ การวิจัยเรื่องแหล่งกำเนิดทางวัฒนธรรมมีผลต่อพฤติกรรมการออมหรือไม่ และการวิจัยเรื่องการส่งเงินกลับบ้านของผู้อพยพชาวเม็กซิกันเพื่อเป็นหลักประกัน เป็นต้น ผลการวิจัยพบว่าแหล่งกำเนิดทางวัฒนธรรมมีผลต่อการออม และการส่งเงินกลับบ้านของผู้อพยพชาวเม็กซิกันเพื่อเป็นหลักประกัน มีความสอดคล้องกับการส่งเงินกลับบ้านของแรงงานต่างด้าวเพื่อเป็นหลักประกันให้กับตนเอง และครอบครัว

วัตถุประสงค์ของการศึกษา

1. สสำรวจรายได้และค่าใช้จ่ายของแรงงานต่างด้าวในจังหวัดแพร่
2. ศึกษาพฤติกรรมการออมของแรงงานต่างด้าวในจังหวัดแพร่
3. ศึกษาปัจจัยที่มีผลต่อการออมของแรงงานต่างด้าวในจังหวัดแพร่

วิธีการศึกษา

1. ข้อมูล

ประชากรที่ใช้ในการศึกษาในครั้งนี้ คือ แรงงานต่างด้าว 3 สัญชาติ ที่ได้รับใบอนุญาตทำงาน ในจังหวัดแพร่ ตามรายงานสถานการณ์และตัวชี้วัดภาวะแรงงาน จังหวัดแพร่ ปี 2559 (มกราคม – ธันวาคม) จำนวน 510 คน แยกเป็น สัญชาติเมียนมา 369 คน สัญชาติลาว 82 คน และ สัญชาติกัมพูชา 59 คน ซึ่งใช้วิธีกำหนดขนาดกลุ่มตัวอย่างด้วยวิธีของ ทาโร ยามาเน (Taro Yamane) ที่ระดับนัยสำคัญ 0.05 จะได้กลุ่มตัวอย่างทั้งหมด 228 คน นำมาทำการสุ่มตัวอย่างเป็นระดับชั้น อย่างเป็นสัดส่วน โดยนำประชากรมาแบ่งเป็นกลุ่มย่อย แล้วเลือกตัวอย่างจากแต่ละกลุ่มตามสัดส่วน ประชากร จากทะเบียนการออกใบอนุญาตทำงานให้กับแรงงานต่างด้าว ของสำนักงานจัดหางานจังหวัด แพร่ และทำการสัมภาษณ์เก็บข้อมูล จนครบตามขนาดกลุ่มตัวอย่างที่กำหนด คือ 228 คน ดังปรากฏในตารางที่ 2

ตารางที่ 2 การกำหนดสัดส่วนของกลุ่มตัวอย่างโดยแบ่งตามสัญชาติ

รายการ	สัญชาติ			รวม
	เมียนมา	ลาว	กัมพูชา	
จำนวนประชากร(คน)	369	82	59	510
ร้อยละของประชากร ในแต่ละสัญชาติ (คน)	72.35	16.20	12.30	100
จำนวนกลุ่มตัวอย่าง ในแต่ละสัญชาติ(คน)	$(228 \times 72.35) / 100 \approx 163$	$(228 \times 16.08) / 100 \approx 37$	$(228 \times 11.57) / 100 \approx 28$	228

2. การวิเคราะห์ข้อมูล

ผู้ศึกษาทำการสำรวจรายได้และค่าใช้จ่ายของแรงงานต่างด้าวในจังหวัดแพร่ เพื่อศึกษา พฤติกรรมการออมของแรงงานต่างด้าวในจังหวัดแพร่ และทำการวิเคราะห์ด้วยสถิติเชิงพรรณนา (Descriptive Statistic) ซึ่งประกอบด้วย การแจกแจงความถี่ (Frequency) ร้อยละ (Percentage) และการหาค่าเฉลี่ย (Mean) รวมทั้ง ศึกษาและวิเคราะห์ปัจจัยที่มีผลต่อการออมโดยใช้การวิเคราะห์เชิงพรรณนา ซึ่งประกอบด้วย การแจกแจงความถี่ (Frequency) ร้อยละ (Percentage) และ การหาค่าเฉลี่ย (Mean) พร้อมทั้งวิเคราะห์ปัจจัยของการออมเงิน ใช้มาตราวัดของ Liker's Scale ในการวัดระดับความสำคัญของปัจจัยที่มีผลต่อการออม ในรูปแบบต่าง ๆ โดยแบ่งเป็น 5 ระดับ คือ มากที่สุด มาก ปานกลาง น้อย และน้อยที่สุด สำหรับคะแนนที่นำมาหาค่าเฉลี่ยแล้วนำมาแปลผลตามตารางที่ 3 ดังนี้

ตารางที่ 3 แสดงมาตราวัดระดับคะแนนเฉลี่ยเพื่อนำมาแปลผล

คะแนนเฉลี่ย	การแปลความหมาย
4.50-5.00	มากที่สุด
3.50-4.49	มาก
2.50-3.49	ปานกลาง
1.50-2.49	น้อย
1.00-1.49	น้อยที่สุด

หลังจากนั้นทำการวิเคราะห์เพื่อหาความสัมพันธ์ของข้อมูลทั่วไปและปัจจัยด้านอื่น ๆ ที่มีผลต่อการออม

ผลการศึกษา

จากผลการศึกษาพบว่า แรงงานต่างด้าวสัญชาติเมียนมา กรณีลูกจ้างรายวัน ส่วนใหญ่มีรายได้เฉลี่ยวันละ 310.81 บาท กรณีลูกจ้างรายเดือน ส่วนใหญ่มีรายได้เฉลี่ยอยู่ที่ 7,187.50 บาท/เดือน แรงงานต่างด้าวสัญชาติลาว กรณีลูกจ้างรายวัน ส่วนใหญ่มีรายได้เฉลี่ยวันละ 309.29 บาท กรณีเป็นลูกจ้างรายเดือน มีรายได้เฉลี่ยเดือนละ 7,750 บาท แรงงานต่างด้าวสัญชาติกัมพูชา กรณีลูกจ้างรายวัน ส่วนใหญ่มีรายได้เฉลี่ยวันละ 345.19 บาท โด กรณีลูกจ้างรายเดือน มีรายได้เฉลี่ยเดือนละ 6,000 บาท เมื่อพิจารณาเปรียบเทียบรายได้รายวันของแรงงานต่างด้าวทั้งสามสัญชาติส่วนใหญ่จะมีระดับรายได้ที่เท่ากันที่วันละ 305 บาท เนื่องจากกฎหมายบังคับค่าจ้างขั้นต่ำของจังหวัดแพร่ ดังข้อมูลในตารางที่ 4

ตารางที่ 4 ข้อมูลประเภทลูกจ้างและรายได้ของแรงงานต่างด้าวกลุ่มตัวอย่าง

รายได้	สัญชาติ			รวม (คน)
	เมียนมา	ลาว	กัมพูชา	
กรณีลูกจ้างรายวัน	154 (100)	36 (100)	26 (100)	216 (100)
-น้อยกว่า 305 บาท/วัน	37 (24)	14 (38.9)	3 (11.5)	54 (25)
-305 บาท/วัน	102 (66.2)	19 (52.8)	15 (57.7)	136 (63)
-มากกว่า 305 บาท/วัน	15 (9.8)	3 (8.3)	8 (30.8)	26 (12)

ตารางที่ 4 ข้อมูลประเภทลูกจ้างและรายได้ของแรงงานต่างด้าวกลุ่มตัวอย่าง (ต่อ)

รายได้	สัญชาติ			รวม (คน)
	เมียนมา	ลาว	กัมพูชา	
กรณีลูกจ้างรายเดือน	8 (100)	2 (100)	2 (100)	12 (100)
-ต่ำกว่า 5,000 บาท/เดือน	1 (12.5)	-	-	1 (8.3)
-5,000 - 10,000 บาท/เดือน	6 (75)	1 (50)	2 (100)	10 (83.4)
-10,000 - 15,000 บาท/เดือน	1 (12.5)	1 (50)	-	1 (8.3)

หมายเหตุ: ตัวเลขในวงเล็บแสดงอยู่ในรูปร้อยละ

ที่มา: จากการศึกษา

นอกจากนั้นได้ทำการศึกษาถึงรายได้ของ พบว่า ส่วนใหญ่เป็นค่าใช้จ่ายเกี่ยวกับ ค่าอาหาร น้ำดื่ม ที่อยู่อาศัย ไฟฟ้า น้ำประปา ค่ารักษาพยาบาล เสื้อผ้า เครื่องนุ่งห่ม ค่าของใช้ประจำวัน และ ค่าใช้จ่ายในการเดินทาง เป็นต้น พบว่าแรงงานต่างด้าวสัญชาติเมียนมา มีค่าใช้จ่ายเฉลี่ย 2,493 บาทต่อเดือน แรงงานต่างด้าวสัญชาติลาว มีค่าใช้จ่ายเฉลี่ย 1,538 บาทต่อเดือน แรงงานต่างด้าวสัญชาติกัมพูชา มีค่าใช้จ่ายเฉลี่ย 2,327 บาทต่อเดือน เมื่อพิจารณาเปรียบเทียบค่าใช้จ่ายของแรงงานต่างด้าวในแต่ละสัญชาติ พบว่า ค่าใช้จ่ายส่วนใหญ่เป็นไปในทิศทางเดียวกัน เป็นค่าใช้จ่ายในการซื้ออาหารสดมาปรุงด้วยตนเอง คิดเป็นร้อยละ 37.1 ค่าใช้จ่ายในการซื้ออาหารปรุงสำเร็จมารับประทาน คิดเป็นร้อยละ 11.5 ซึ่งหากรวมค่าใช้จ่ายในการซื้ออาหารเข้าด้วยกัน คิดเป็นร้อยละ 48.6 ของค่าใช้จ่ายทั้งหมด รองลงมาเป็นค่าใช้จ่ายในการซื้อเสื้อผ้าเครื่องนุ่งห่ม คิดเป็นร้อยละ 14 และค่าใช้จ่ายในการซื้อของใช้จำเป็น (สบู่ ยา สีสัน ฯลฯ) คิดเป็นร้อยละ 9.8 สอดคล้องกับวัตถุประสงค์การเดินทางเข้ามาทำงานของแรงงานต่างด้าว เพื่อหาเงินส่งกลับบ้าน โดยจะใช้จ่ายอย่างประหยัดที่สุด เน้นการซื้ออาหารสดมาปรุงเอง และซื้อแต่ของที่จำเป็นในการดำรงชีพ อาทิ เสื้อผ้า เครื่องนุ่งห่ม และของใช้ประจำวัน ดังข้อมูลในตารางที่ 5

ตารางที่ 5 ข้อมูลค่าใช้จ่ายของแรงงานต่างด้าวกลุ่มตัวอย่าง

	สัญชาติ		
	เมียนมา	ลาว	กัมพูชา
ค่าใช้จ่ายเฉลี่ย บาท/ต่อคน/ต่อเดือน	2,493	1,538	2,327

หมายเหตุ: ตัวเลขในวงเล็บแสดงอยู่ในรูปร้อยละ

ที่มา: จากการศึกษา

จากผลการศึกษา พบว่า แรงงานต่างด้าวกลุ่มตัวอย่าง ในจังหวัดแพร่ ส่วนใหญ่ทำงานได้รับค่าจ้างเป็นรายวัน วันละ 305 บาท มีค่าใช้จ่ายเฉลี่ย เดือนละ 1,500 - 2,500 บาท เป็นค่าใช้จ่ายในการซื้อสินค้าอุปโภค และบริโภค เป็นส่วนใหญ่ มีพฤติกรรมการออมในรูปแบบส่งเงินกลับบ้านถึงร้อยละ 87.3 โดยให้นายจ้างเป็นผู้ดำเนินการ และไม่นิยมออมในรูปแบบการฝากเงินกับสถาบันการเงิน การถือครองทรัพย์สิน การออมในระบบประกันสังคม เล่นแชร์ และถือเงินสด ดังแสดงในตารางที่ 6

ตารางที่ 6 สรุปภาพรวมการออมทุกรูปแบบของแรงงานต่างด้าวกลุ่มตัวอย่าง

รูปแบบการออม	สัญชาติ			รวม (คน)
	เมียนมา	ลาว	กัมพูชา	(N=228)
รวม	163 (100)	37 (100)	28 (100)	228 (100)
รูปแบบเงินฝากกับสถาบันการเงิน	14 (8.6)	3 (8.1)	6 (21.4)	23 (10.1)
รูปแบบทรัพย์สิน	10 (6.1)	3 (8.1)	-	13 (5.7)
รูปแบบส่งเงินกลับบ้าน	142 (87.1)	33 (89.2)	24 (85.7)	199 (87.3)
รูปแบบอื่น ๆ (ประกันสังคม เล่นแชร์ เก็บรักษาเงินสด)	101 (62)	24 (64.9)	12 (42.9)	137 (60.1)

หมายเหตุ : ตัวเลขในวงเล็บแสดงอยู่ในรูปร้อยละ (ที่มา : จากการศึกษา)

นอกจากนั้น ยังพบอีกว่า แรงงานต่างด้าวส่วนใหญ่มีวัตถุประสงค์ในการออม เพื่อนำกลับไปดูแลครอบครัว โดยได้ให้ความสำคัญในระดับมากที่สุด และเลี้ยงดูบุตร สะสมทรัพย์สินเพื่อการศึกษา เพื่อใช้จ่ายยามฉุกเฉิน ให้ความสำคัญในระดับปานกลาง ดังแสดงในตารางที่ 5 โดยปัจจัยภายนอกในการออมเงิน อาทิ อัตราดอกเบี้ยเงินฝาก ความเสี่ยงจากการฝากเงิน ส่วนต่างราคาทรัพย์สิน ความเสี่ยงจากการถือครองทรัพย์สิน ค่าธรรมเนียมการส่งเงินกลับบ้าน ความเสี่ยงว่าเงินที่ส่งกลับบ้านจะถึงมือคนรับหรือไม่ ไม่มีผลต่อการออมของแรงงานต่างด้าว เนื่องจากเป็นการออมเงินตามความจำเป็นพื้นฐาน ไม่ใช่การออมเพื่อเกรงกำไร ดังข้อมูลในตารางที่ 7

ตารางที่ 7 วัตถุประสงค์ในการออม ของแรงงานต่างด้าวในจังหวัดแพร่

วัตถุประสงค์	สัญชาติ			รวม (คน)
	เมียนมา	ลาว	กัมพูชา	(N=228)
-เพื่อนำกลับไปดูแลครอบครัว	4.54 (มากที่สุด)	4.11 (มาก)	3.59 (มาก)	4.50 (มากที่สุด)
-เพื่อเลี้ยงดูบุตร	2.40 (น้อย)	3.51 (มาก)	2.32 (น้อย)	2.66 (ปานกลาง)
-เพื่อสะสมทรัพย์	2.66 (ปานกลาง)	2.57 (ปานกลาง)	2.08 (ปานกลาง)	2.65 (ปานกลาง)
-เพื่อการศึกษาของตนเองและคนในครอบครัว	2.07 (น้อย)	2.70 (ปานกลาง)	1.68 (น้อย)	2.65 (ปานกลาง)
-เพื่อใช้จ่ายยามฉุกเฉิน	2.55 (ปานกลาง)	2.73 (ปานกลาง)	1.81 (น้อย)	2.56 (ปานกลาง)
-เพื่อใช้จ่ายยามชรา	2.45 (น้อย)	2.49 (น้อย)	1.95 (น้อย)	2.47 (น้อย)
-เพื่อเก็งกำไร	1.23 (น้อยที่สุด)	1.11 (น้อยที่สุด)	1.22 (น้อยที่สุด)	1.25 (น้อยที่สุด)

หมายเหตุ: ตัวเลขในวงเล็บแสดงอยู่ในรูประดับคะแนนเฉลี่ยเมื่อนำมาแปลผล

ที่มา: จากการศึกษา

ข้อเสนอแนะ

จากผลการศึกษา พบว่าแรงงานต่างด้าวบางส่วนยังได้รับค่าจ้างต่ำกว่าที่กฎหมายกำหนด และรายได้ 1 ใน 3 ใช้ไปในการซื้อสินค้าอุปโภค บริโภค โดยการออมส่วนใหญ่จะเป็นการออมโดยการส่งเงินกลับไปยังประเทศต้นทางผ่านช่องทางต่าง ๆ โดยวัตถุประสงค์หลักเพื่อดูแลคนในครอบครัว เช่น บิดา มารดา สามี ภรรยา และบุตร เป็นต้น จึงขอเสนอมาตรการให้แรงงานต่างด้าว ในจังหวัดแพร่ ได้รับค่าจ้างที่เป็นธรรมตามกฎหมาย และลดรายจ่าย โดยหน่วยงานที่เกี่ยวข้องควรเข้าไปตรวจสอบ เพื่อให้ นายจ้างดำเนินการจ่ายค่าจ้างตามที่กฎหมายกำหนด เพื่อไม่ให้เกิดการเอาเปรียบแรงงาน และรัฐควรส่งเสริมให้นายจ้างมีสวัสดิการขั้นพื้นฐาน อาทิ อาหาร น้ำดื่ม ที่พักอาศัย รถรับส่ง ให้กับแรงงานต่างด้าว และจัดหาสินค้าราคาประหยัด อาทิ ร้านธงฟ้า ของกระทรวงพาณิชย์ เพื่อนำไปจำหน่ายให้กับแรงงานต่างด้าว เพื่อลดค่าครองชีพและช่วยให้แรงงานต่างด้าวมีคุณภาพชีวิตที่ดีขึ้น เนื่องจาก การส่งเงินกลับบ้านของแรงงานต่างด้าว ในจังหวัดแพร่ เป็นเหตุผลหลักที่ทำให้มีการออมเงิน และส่วนมากเลือกใช้วิธีให้นายจ้างดำเนินการให้ ควรมีข้อเสนอในเชิงนโยบาย ให้กระทรวงแรงงานทำความร่วมมือกับสถาบันการเงิน นายจ้าง และแรงงานต่างด้าว อำนวยความสะดวก และพัฒนาระบบการให้บริการทางการเงิน อาทิ จ่ายเงินเดือนผ่านระบบการโอนเงินเข้าบัญชี

เงินฝาก อำนาจความสะดวกในการโอนเงินกลับบ้านให้แรงงานต่างด้าว ซึ่งถือเป็นการเก็บข้อมูลรายได้ ค่าจ้างเข้าสู่ระบบเพื่อสามารถติดตามตรวจสอบไปในคราวเดียวกัน และแรงงานต่างด้าวยังสามารถส่งเงินกลับบ้านในอัตราค่าบริการที่เป็นธรรมตามกฎหมาย ลดการถูกเอารัดเอาเปรียบ และสถาบันการเงินมีรายได้จากค่าบริการการโอนเงิน รวมทั้งเป็นการเพิ่มปริมาณเงินฝากของระบบธนาคารอีกด้วย

จากการที่วัตถุประสงค์หลักของการออมเงิน เป็นไปเพื่อดูแลครอบครัว และเลี้ยงดูบุตร สำนักงานประกันสังคม ควรพัฒนาสิทธิประโยชน์ โดยคำนึงถึงความมั่นคงทางด้านรายได้ การออมเงินเพื่ออนาคต และการดูแลคนในครอบครัวแรงงานต่างด้าวในกรณีเกิดอุบัติเหตุ เสียชีวิต รวมไปถึง การอำนวยความสะดวกการขอรับสิทธิประโยชน์ หากเดินทางกลับไปประเทศต้นทางแล้วควรมีช่องทาง และขั้นตอนที่ชัดเจน สะดวกในการขอรับสิทธิประโยชน์ อาทิ เงินสะสมกรณีชราภาพกรณีเสียชีวิต ที่จะได้รับจากการเป็นผู้ประกันตน

จากการศึกษาวิจัยในครั้งนี้ แสดงให้เห็นว่าการเก็บรวบรวมข้อมูลของหน่วยงานภาครัฐ ยังไม่มีความเชื่อมโยงกัน และไม่มีการเก็บของมูลบางส่วนที่สำคัญ เพื่อใช้ในการบริหารจัดการ และพัฒนาการทำงานด้านแรงงานต่างด้าวในประเทศไทย เนื่องด้วย ปัจจุบัน นโยบายในการจัดระเบียบ และขึ้นทะเบียนแรงงานต่างด้าวเป็นนโยบายสำคัญของรัฐบาล ควรถือโอกาสนี้ ดำเนินการเชื่อมโยง และจัดเก็บข้อมูลให้ครบถ้วน และครอบคลุม ในทุกด้าน รายได้ ค่าใช้จ่ายพฤติกรรมกรรมการอุปโภค บริโภค การส่งเงินกลับประเทศ เป็นต้น

เอกสารอ้างอิง

- นารีรัตน์ หน่อใหม่. (2556). *ปัจจัยที่มีอิทธิพลต่อการออมของพนักงานเทศบาลและพนักงานองค์การบริหารส่วนตำบล อำเภอเมือง จังหวัดลำพูน ภายหลังจากที่มีการปรับโครงสร้างเงินเดือนข้าราชการ*. (การค้นคว้าอิสระเศรษฐศาสตรมหาบัณฑิต, มหาวิทยาลัยเชียงใหม่). เชียงใหม่: มหาวิทยาลัยเชียงใหม่.
- วรรณมณ อินทवास. (2556). *ปัจจัยที่มีผลต่อการออมของครูในเขตพื้นที่การศึกษาประถมศึกษา เขต 4*. (การค้นคว้าอิสระเศรษฐศาสตรมหาบัณฑิต, มหาวิทยาลัยเชียงใหม่). เชียงใหม่: มหาวิทยาลัยเชียงใหม่.
- สำนักงานคลังจังหวัดแพร่. (2556). *รายงานภาวะเศรษฐกิจการคลังจังหวัดแพร่ ฉบับที่ 12/2556*. จังหวัดแพร่
- สำนักงานคลังจังหวัดแพร่. (2557). *รายงานภาวะเศรษฐกิจการคลังจังหวัดแพร่ ฉบับที่ 11/2557*. จังหวัดแพร่
- สำนักงานคลังจังหวัดแพร่. (2558). *รายงานภาวะเศรษฐกิจการคลังจังหวัดแพร่ ฉบับที่ 10/2558*. จังหวัดแพร่

สำนักงานคลังจังหวัดแพร่. (2559). รายงานภาวะเศรษฐกิจการคลังจังหวัดแพร่ ฉบับที่ 10/2559.

จังหวัดแพร่

สำนักงานคลังจังหวัดแพร่. (2560). รายงานภาวะเศรษฐกิจการคลังจังหวัดแพร่ ฉบับที่ 4/2560.

จังหวัดแพร่

สำนักบริหารแรงงานต่างด้าว. (2554). วารสารสถิติจำนวนคนต่างด้าวที่ได้รับอนุญาตทำงานคงเหลือทั่วราชอาณาจักร ประจำปี 2554. สืบค้นเมื่อ 1 เมษายน 2560, จาก https://www.doe.go.th/prd/assets/upload/files/alien_th/512ca06076423ca92b7128b598a3bfaa.pdf

สำนักบริหารแรงงานต่างด้าว. (2555). วารสารสถิติจำนวนคนต่างด้าวที่ได้รับอนุญาตทำงานคงเหลือทั่วราชอาณาจักร ประจำปี 2555. สืบค้นเมื่อ 1 เมษายน 2560, จาก https://www.doe.go.th/prd/assets/upload/files/alien_th/de207faef896013d98242b3149fa1d80.pdf

สำนักบริหารแรงงานต่างด้าว. (2556). วารสารสถิติจำนวนคนต่างด้าวที่ได้รับอนุญาตทำงานคงเหลือทั่วราชอาณาจักร ประจำปี 2556. สืบค้นเมื่อ 1 เมษายน 2560, จาก https://www.doe.go.th/prd/assets/upload/files/alien_th/06f47d520fee81270a315f7c84d4e7ae.pdf

สำนักบริหารแรงงานต่างด้าว. (2557). วารสารสถิติจำนวนคนต่างด้าวที่ได้รับอนุญาตทำงานคงเหลือทั่วราชอาณาจักร ประจำปี 2557. สืบค้นเมื่อ 1 เมษายน 2560, จาก https://www.doe.go.th/prd/assets/upload/files/alien_th/5f790ebd8469fb89efbe60674b585459.pdf

สำนักบริหารแรงงานต่างด้าว. (2558). วารสารสถิติจำนวนคนต่างด้าวที่ได้รับอนุญาตทำงานคงเหลือทั่วราชอาณาจักร ประจำปี 2558. สืบค้นเมื่อ 1 เมษายน 2560, จาก https://www.doe.go.th/prd/assets/upload/files/alien_th/cea979ea00fbb2f2ad2b6d5e53d5dde8.pdf

Catalian Amuedo-Dorantes และ Susan Pozo. (2006). *Remittances as insurance : evidence from Mexican immigrants*. J Popul Econ 19 (pp. 227-254)

M. Ercan Kumcu (1989). *The savings behavior of migrant workers: Turkish workers in W. Germany*. Journal of Development Economics. (pp. 273-286)